

取扱説明書

ガレージ・ジャッキ スチール 3 ton

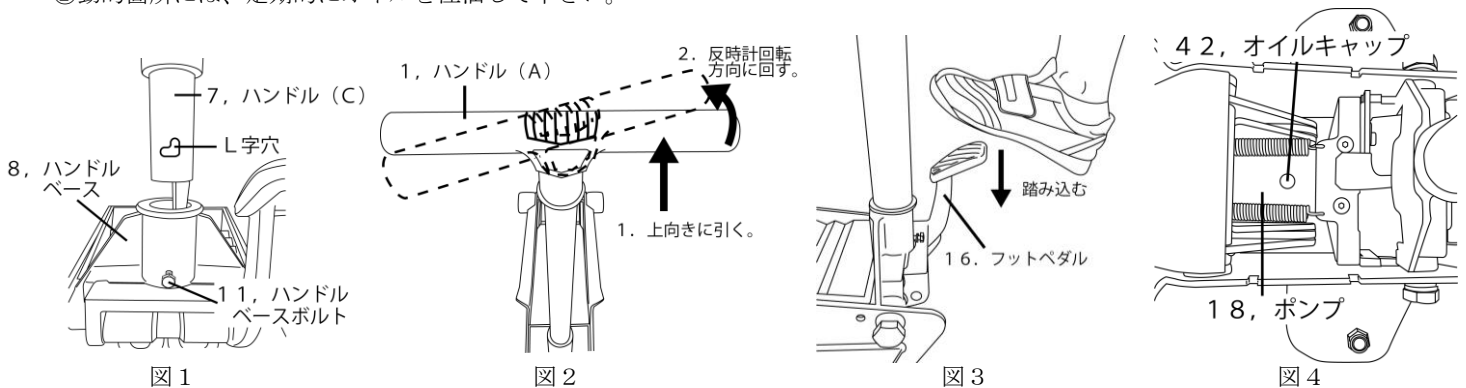
品番：# 4 4 3 3 3 0 0 0 型式：P S T - 3 K

1, 使用方法

- ① 1, ハンドル (A) に 5, ハンドル (B) を差し込み、穴位置を合わせて 2, 六角穴付きボルト、3, ワッシャ、4, ナットを使用して固定して下さい。
- ② 5, ハンドル (B) に取り付けられているボール (6, スプリング軸) を押えながら、7, ハンドル (C) の穴に差し込み、2 本のハンドルを連結して下さい。
- ③ 1 1, ハンドルベースボルトを反時計回転方向に回して緩め、①で連結させたハンドルを 8, ハンドルベースに、奥まで差し込んで下さい。この際、7, ハンドル (C) の L 字穴と 1 1, ハンドルベースボルトの位置を合わせて差し込んで下さい。続いて、1 1, ハンドルベースボルトを時計回転方向に回して締め付け、7, ハンドル (C) が 8, ハンドルベースから抜けない様にして下さい (図 1 参照)。
- ④ 使用前に、1, ハンドル (A) を上向きに引き上げながら、反時計回転方向に回した状態で、1 6, フットペダルを 5～6 回踏み込んで、**エア抜き**をして下さい (図 2、3 参照)。
- ⑤ 3 9, サドルを最低位まで下げて、任意のジャッキポイントへ移動させて下さい。
- ⑥ 4 1, ジャッキパッドと車両のジャッキポイントが接地するまで 1 6, フットペダルを踏み込んで下さい。1 6, フットペダルを利用した方が素早く 3 9, サドルを上昇させる事が出来ます。
- ⑦ 3 9, サドルの中心に重心が掛かる様にして、1, 5, 7, ハンドルを上下させて下さい。
- ⑧ 車を地面から少し上昇させて、**車が安定している事を確認**して下さい。異常が無ければ、1, 5, 7, ハンドルを上下に動かして必要な高さまで上昇させて下さい。
- ⑨ 作業終了後、1, ハンドル (A) を上向きに引き上げながら、反時計回転方向に回すと、3 9, サドルが下がります (図 2 参照)。この時、3 9, サドルに 5 0 k g 以上の負荷が掛かっていると、下降速度は低速になります。
- ⑩ 3 3, トレイはボルト等の小物を保管する事が出来ます。

2, メンテナンス方法

- ① オイルが不足している場合は、3 3, トレイを取り外し、1 8, ポンプの 4 2, オイルキャップを取り外し、プレミアム油圧ジャッキオイル、又は、同等品を充填して下さい (図 4 参照)。オイル充填後は、4 2, オイルキャップを元に戻し、『1, 使用方法の③』を参考に、エア抜きをして下さい。**劣化したオイルや、異なるオイルを混ぜて使用しない**で下さい。
- ② 動的箇所には、定期的にオイルを注油して下さい。



3, 注意事項

△危険 (この警告文に従わなかった場合、死亡、又は重傷を負う事になるもの。)

- ① ジャッキアップをした状態で、車の下では絶対に作業しないで下さい。必ず、**ジャッキスタンドを御使用**下さい。

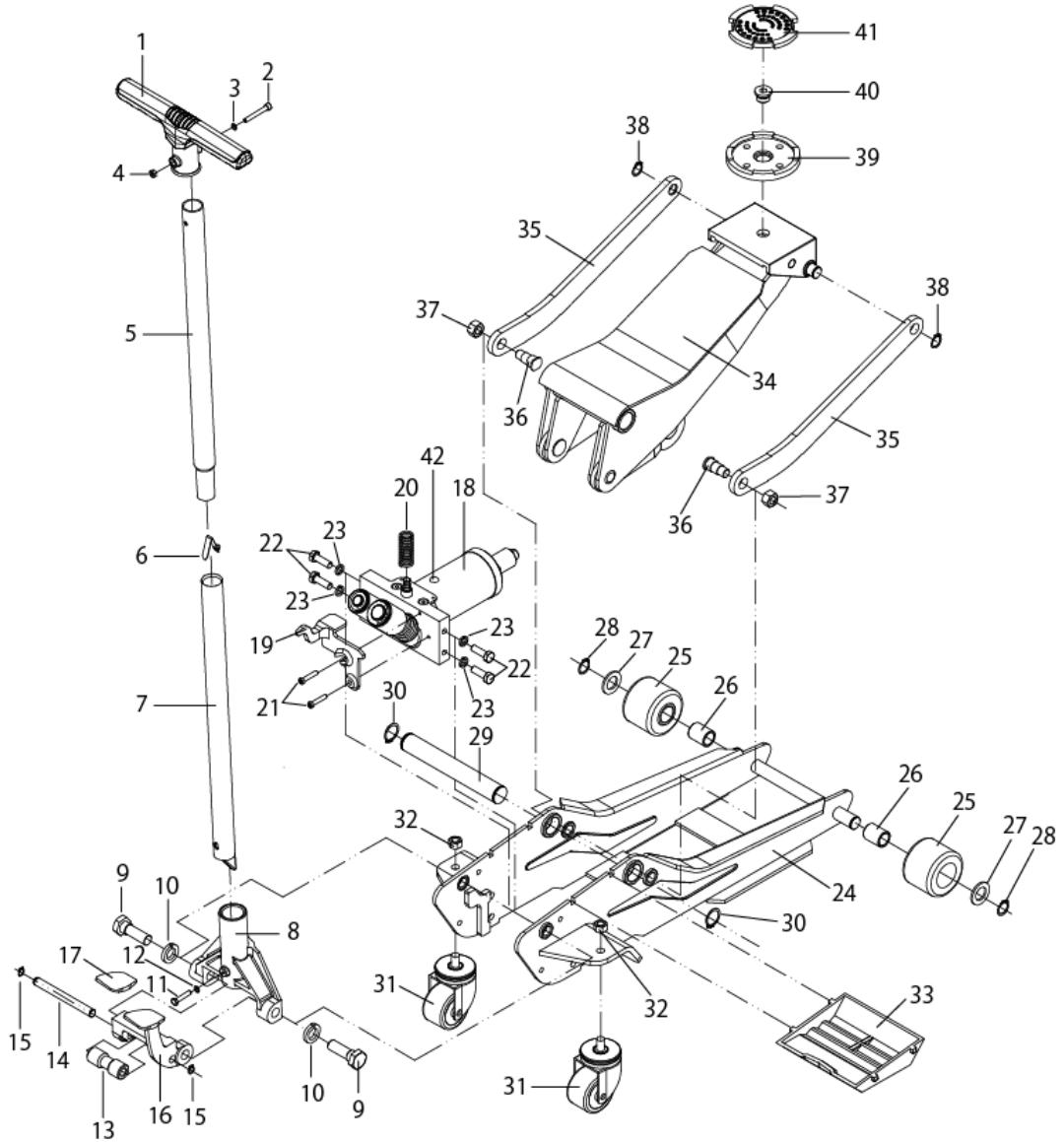
△警告 (この警告文に従わなかった場合、死亡、又は重傷を負う危険性のあるもの。)

- ① 本機の最大荷重は、**3 ton** です。それ以上の荷重を掛けないで下さい。
- ② 3 9, サドルの中心に荷重が掛かる様にして下さい。又、ジャッキは、**平らな場所で使用**し、傾斜面、軟弱地では使用しないで下さい。
- ③ **車を本機に乗せたまま、持ち場を離れない**で下さい。
- ④ 分解、修理、改造は行わないで下さい。

△注意 (この警告文に従わなかった場合、ケガを負う恐れのあるもの、又、製品に重大な破損を招く恐れのあるもの。)

- ①使用前にはジャッキを点検して、部品の欠損、損傷が無い事を確認して下さい。
- ②ジャッキの移動、使用時に指等を挟まない様にして下さい。
- ③車を必要以上に上昇させないで下さい。
- ④保持している車には、負荷を掛けないで下さい。39、サドルから車が脱落する恐れがあります。
- ⑤本機は車をジャッキアップする工具です。その他の用途には使用しないで下さい。
- ⑥本機の作動に異常がある場合は、直ちに使用を中止して下さい。

4, 部品分解図



品番	部品名称	個数	品番	部品名称	個数	品番	部品名称	個数
1	ハンドル (A)	1	15	C型止め輪	2	29	ライズアームアクシス	1
2	六角穴付きボルト	1	16	フットペダル	1	30	C型止め輪	2
3	ワッシャ	1	17	フットペダルパッド	1	31	リアホイール	2
4	ナット	1	18	ポンプ	1	32	ナット	2
5	ハンドル (B)	1	19	リンクロッド	1	33	トレイ	1
6	スプリングアクシス	1	20	リリースバルブスプリング	1	34	ライズアーム	1
7	ハンドル (C)	1	21	六角穴付きボルト	2	35	リンクロッド	2
8	ハンドルベース	1	22	六角ボルト	4	36	リンクロッドアクシス	2
9	六角ボルト	2	23	ワッシャ	4	37	ナット	2
10	スプリングワッシャ	2	24	フレーム	1	38	C型止め輪	2
11	ハンドルベースボルト	1	25	フロントホイール	2	39	サドル	1
12	ワッシャ	1	26	フロントホイールブッシュ	2	40	ホルダーアクシス	1
13	ロールホイール	1	27	ワッシャ	2	41	ジャッキパッド	1
14	ロールホイールアクシス	1	28	C型止め輪	2	42	オイルキャップ	1